



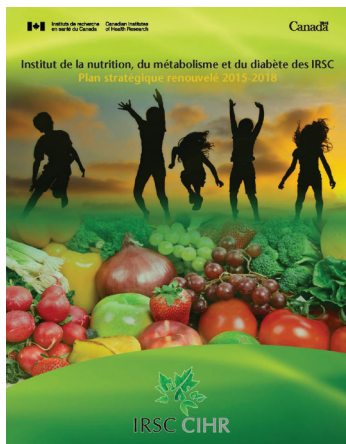
Le Bulletin CONNEXION de l'Institut de la nutrition, du métabolisme et du diabète des IRSC

Vol. 15, No. 7 - Juillet 2015

ISSN 2291-112X

# Connexion INMD

## Message de Philip Sherman, directeur scientifique de l'INMD



En consultation avec des intervenants internes et externes, les membres du conseil consultatif de l'Institut de la nutrition, du métabolisme et du diabète (INMD) ont **renouvelé le plan stratégique 2015-2018 de l'INMD**. Comme vous le constaterez, ce document porte sur trois thèmes interreliés s'inscrivant dans le mandat de l'INMD. En plus de revêtir une grande importance pour la santé et le bien-être de tous les Canadiens, ces thèmes reflètent et complètent les priorités établies dans **la feuille de route des**

Je tiens à remercier les partenaires, chercheurs et citoyens qui nous ont aidés en formulant des commentaires judicieux et en donnant une rétroaction critique au cours du renouvellement du plan stratégique. Je souhaite aussi souligner l'ardeur au travail, les efforts exceptionnels et les réflexions éclairantes de chacun des membres du conseil consultatif de l'INMD. Merci infiniment à vous tous!

Pour ce qui est des prochaines étapes, des membres du conseil consultatif ont déjà entrepris l'élaboration d'un cadre de mise en oeuvre qui permettra de concrétiser la vision décrite dans le plan stratégique renouvelé. Des annonces suivront dans les prochains mois concernant des possibilités de financement et de réseautage pour le milieu de la recherche que nous prévoyons créer de concert avec des collaborateurs et des partenaires.

Je vous souhaite mes meilleurs voeux pour le reste de la saison estivale.

Philip M. Sherman, M.D., FRCPC  
Directeur scientifique de l'INMD

**IRSC.** Je suis convaincu que le Canada possède la capacité de recherche voulue pour combler les lacunes dans les domaines de recherche prioritaires suivants :

- alimentation et santé;
- environnements, gènes et maladies chroniques;
- poids santé et recherche de solutions à l'obésité.

## Forum des partenaires sur les environnements, les gènes et les maladies chroniques



À partir de la gauche : le conférencier principal, Dr Nabil Seidah, Université de Montréal, et Philip Sherman

Les 9 et 10 juin 2015, les IRSC ont tenu le Forum des partenaires sur les environnements, les gènes et les maladies chroniques (EGM) à Ottawa, où se sont réunis des partenaires potentiels et des candidats principaux, soit les auteurs des **vingt lettres d'intention retenues** dans le **cadre de la possibilité de financement Subventions programmatiques** : les environnements, les gènes et les maladies chroniques. **Issues de l'initiative phare Environnements et santé des IRSC**, les subventions programmatiques sur les EGM soutiendront la recherche sur au moins une composante environnementale et une composante génétique, et sur la façon dont ces composantes interagissent pour mener au développement de maladies chroniques non transmissibles. Ces subventions renforcent la dynamique créée par les **subventions Catalyseur pour la recherche sur les EGM** (concours lancé en décembre 2012) et **l'Atelier national sur les environnements, les gènes et les maladies chroniques** (tenu en février 2012). Le forum a permis aux partenaires potentiels de prendre connaissance des programmes de recherche proposés à l'étape de la lettre d'intention et de donner leur opinion sur la façon d'améliorer les propositions avant la présentation des demandes détaillées. Les candidats, venus de partout au pays, ont formulé des commentaires favorables sur la structure du forum, notamment sur l'occasion de présenter leur programme de recherche proposé. Le forum a aussi permis aux participants d'échanger avec des dirigeants intéressés et pertinents du gouvernement, du secteur privé, d'organisations médicales professionnelles et d'organismes bénévoles dans le domaine de la santé.

# PROFIL DE CHERCHEUR

## Spencer Proctor, M.D., Université de l'Alberta Lauréat du Prix du nouveau scientifique 2015 de la Société canadienne de nutrition



Le Dr Spencer Proctor est directeur du laboratoire des maladies métaboliques et cardiovasculaires et professeur à la Division de nutrition humaine de l'Université de l'Alberta, à Edmonton. Son programme de recherche consiste à mesurer le rôle de l'intestin dans l'obésité, le diabète et les maladies du cœur. Sa recherche sur les particules lipidiques intestinales et leur rôle dans les maladies

cardiovasculaires ont poussé l'industrie pharmaceutique à cibler les intestins pour traiter les maladies cardiovasculaires et réduire les taux de lipides. Les réalisations du Dr Proctor et son influence dans le domaine ont été reconnues par la Société canadienne de nutrition, qui lui a remis le Prix du nouveau scientifique pour contribution exceptionnelle à la recherche de 2015. Le Dr Proctor est actuellement titulaire de subventions des IRSC, du Conseil de recherches en sciences naturelles et en génie du Canada, de la Fondation des maladies du cœur et de l'AVC, des Producteurs laitiers du Canada et de l'Alberta Livestock and Meat Agency.

## PubMed Central Canada



PubMed CENTRAL  
C A N A D A

Les IRSC encouragent les chercheurs financés à archiver leurs articles de revues évalués par les pairs dans **PMC Canada** dans les 12 mois suivant leur publication. Il s'agit d'une façon de se conformer à la **Politique des trois organismes sur le libre accès aux publications**. PMC Canada est

un dépôt national sur le Web de publications de recherche en santé et en sciences de la vie. Bilingue et librement accessible, ce service d'archives numériques et permanentes contient le texte intégral de publications évaluées par les pairs. Seuls les chercheurs financés par les IRSC peuvent y archiver leurs publications; toutefois, n'importe qui peut parcourir et télécharger des articles gratuitement. Pour plus de détails, communiquez avec le [service de dépannage de PMC Canada](#).

## Dernières nouvelles de l'IPC HDHL

### Rapport sur la troisième conférence internationale



La troisième conférence internationale de l'initiative de programmation conjointe (IPC) *Une alimentation saine pour une vie saine* (HDHL) s'est tenue le 19 juin à Bruxelles. L'objectif de la conférence consistait à faciliter les échanges entre les participants afin de favoriser la collaboration et d'assurer l'harmonisation des programmes et

des politiques de recherche. Un rapport sur la conférence est affiché [en ligne](#).

### Suivez les IRSC sur YouTube!

Regardez la [vidéo YouTube](#) de David Coulombe, spécialiste des médias des IRSC, qui discute de la subvention d'équipe sur les soins bariatriques avec les Drs André Tchernof et Laurent Biertho (Université Laval) au Sommet canadien sur l'obésité.

## Possibilités de financement des IRSC et de l'ACG

En partenariat avec l'Association canadienne de gastroentérologie (ACG), l'INMD est heureux d'annoncer le lancement de trois possibilités de financement sous forme d'annonces de priorité :

**Bourse de recherche (date limite de présentation des demandes: 2 novembre 2015) :**

- [Maladies gastroentérologiques](#)
- [Maladies inflammatoires de l'intestin](#)

**Bourse salariale de nouveau chercheur (date limite de présentation des demandes : 1er décembre 2015) :**

- [Maladies inflammatoires de l'intestin](#)

**Subvention de fonctionnement : Recherche interventionnelle en santé des populations :**

**(Date limite de présentation des demandes : octobre 15, 2015)**

- [Recherche interventionnelle en santé des populations visant à promouvoir la santé et l'équité en santé](#)

## Initiative « Santé et productivité au travail » – préannonce

Les IRSC et le Conseil de recherches en sciences humaines (CRSH) lancent une initiative conjointe, Santé et productivité au travail. Cette initiative vise à apporter des solutions novatrices et fondées sur des données probantes aux problèmes dans les lieux et le marché du travail, afin d'améliorer la santé et la productivité de l'effectif diversifié du Canada. Cet été, le CRSH et les IRSC lanceront la première phase d'un appel de demandes en deux temps dans le cadre de l'initiative. Pour en savoir davantage, consultez le [site Web des IRSC](#).  
**Date limite de présentation des demandes : 1er octobre 2015.**

## NOUS REJOINDRE

**Philip M. Sherman, M.D., FRCPC**  
Directeur scientifique de l'INMD

**Kim Banks Hart, M.A.**  
Directrice adjointe intérimaire - Ottawa

**Mary-Jo Makarchuk, M.Sc.S.**  
Directrice adjointe de l'INMD - Toronto

**Mélanie Bergeron**  
Agente de projet

**Vera Ndaba**  
Agente des finances et organisatrice d'événements

**Denise Haggerty**  
Adjointe administrative

**Keeley Rose, M.Sc., Ph.D.**  
Gestionnaire de projets

L'Institut de la nutrition, du métabolisme et du diabète a pour mandat d'appuyer la recherche visant à améliorer le régime alimentaire, les fonctions digestives, l'excrétion et le métabolisme, ainsi qu'à étudier les causes, la prévention, le dépistage et le diagnostic, les traitements, les systèmes de soutien et les soins palliatifs pour un large éventail d'états et de problèmes liés aux hormones, à l'appareil digestif et aux fonctions rénales et hépatiques.